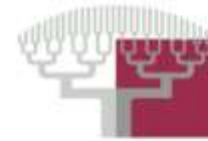




Recherche en  
pratique  
pharmaceutique :  
l'Unité de  
recherche en  
pratique  
pharmaceutique

Premier colloque



UNIVERSITÉ  
PARIS DESCARTES  
FACULTÉ DE PHARMACIE DE PARIS

Judi 28 mai 2015

Jean-François Bussières, B Pharm  
MSc MBA FCSHP  
Chef, pharmacie et URPP, CHU  
Sainte-Justine  
Professeur titulaire de clinique,  
Faculté de pharmacie, Université  
de Montréal

# + Plan

- Présentation de l'état des lieux en matière de recherche en pratique pharmaceutique.
- Décrire l'URPP :
  - le début,
  - l'organisation,
  - les outils,
  - le programme de formation,
  - les problèmes rencontrés,
  - les soutiens financiers et institutionnels.

# + Fait-on suffisamment de recherche pharmaceutique?

- Objectif: Résumer et évaluer les perceptions et attitudes des pharmaciens en ce qui concerne leur participation à la recherche en pratique pharmaceutique, incluant les obstacles et facilitateurs.
- Méthode: Revue systématique, MEDLINE, PubMed, EBSCO, ScienceDirect, ProQuest, and Google Scholar
- Résultats:
  - 15 études avec enquêtes dont seulement 6 en hôpital
  - UK (n=5), Australie/Canada (n=3)
  - De + en + portent sur réseau de recherche (practice-based research networks - PBRNs)
  - Intérêt croissant des pharmaciens et reconnaissance de cette nécessité pour le développement professionnel

# + Fait-on suffisamment de recherche pharmaceutique?

- **American Society of Health-System Pharmacists – Pharmacy Practice Model Initiative** - l'initiative comporte notamment des outils en ligne, un outil d'auto-évaluation et des études de cas
- **Association des pharmaciens du Canada** – l'Association soutient le bulletin *The translator* afin d'encourager le partage de connaissances; l'Association soutient le Canadian Pharmacy Practice Research Group qui comporte un comité exécutif 12 pharmaciens représentant la plupart des régions et provinces du pays
- **Société canadienne des pharmaciens d'hôpitaux – Fondation pour la recherche et l'éducation** – cette fondation soutient financièrement des propositions de projet de recherche en pratique pharmaceutique
- **Réseau stat (Soutien Technologique pour l'Application et le Transfert des pratiques novatrices en pharmacie)** – on peut lire qu'il s'agit d'une « infrastructure de réseautage et de recherche en pharmacie communautaire pour soutenir les pratiques cliniques novatrices. Il favorise la création d'une communauté de pratique pour les pharmaciens communautaires. La plate-forme web comprend une formation à la recherche, un forum de discussion, une liste de diffusion, une bibliothèque d'outils cliniques et deux programmes de démonstration ».

# + Fait-on suffisamment de recherche pharmaceutique?

- American Society of Health System Pharmacists. Pharmacy practice model initiative. [en ligne] <http://www.ashpmedia.org/ppmi/> (site visité le 31 octobre 2014).
- Association des pharmaciens du Canada. Pharmacy practice research. [en ligne] <http://www.pharmacists.ca/index.cfm/education-practice-resources/pharmacy-practice-research/> (site visité le 31 octobre 2014).
- Association des pharmaciens du Canada. Canadian Pharmacy Practice Research Group. [en ligne] <http://www.pharmacists.ca/index.cfm/education-practice-resources/pharmacy-practice-research/canadian-pharmacy-practice-research-group/cpprg-executive-committee/> (site visité le 31 octobre 2014).
- Association des pharmaciens du Canada. CPRG Executive Committee Current members. [en ligne] <http://www.pharmacists.ca/index.cfm/education-practice-resources/pharmacy-practice-research/canadian-pharmacy-practice-research-group/cpprg-executive-committee/cpprg-executive-committee-current-members/> (site visité le 31 octobre 2014).
- Société canadienne des pharmaciens d'hôpitaux. Fondation pour la recherche et l'éducation de la SCPH. [en ligne] <http://www.cshpfoundation.ca/> (site visité le 31 octobre 2014).
- Université de Montréal. Réseau STAT. [en ligne] [http://pharm.umontreal.ca/fileadmin/documents/pdf/FRAPP/Encart\\_Rencontre2014\\_FRAPP.pdf](http://pharm.umontreal.ca/fileadmin/documents/pdf/FRAPP/Encart_Rencontre2014_FRAPP.pdf) (site visité le 31 octobre 2014).

# + Fait-on suffisamment de recherche pharmaceutique?

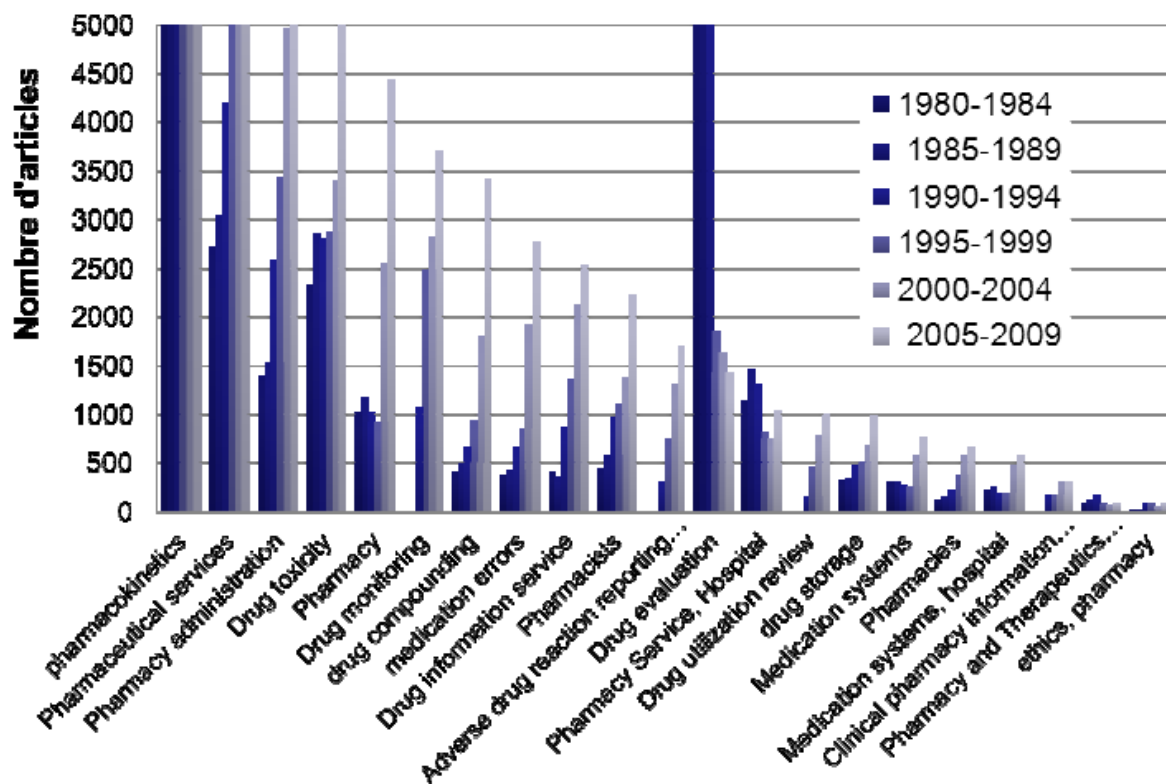
- Et de nombreux défis nous attendent ...
  - Les pharmaciens « consomment » trop peu de littérature primaire et en particulier sur la recherche évaluative sur les pratiques pharmaceutiques
  - Pas assez de forums de discussions sur le concept de modèles de pratique (Lois, règlements, normes >>>> réflexions)
  - Les pharmaciens ne sont pas/peu formés pour réaliser ce type de recherche
  - Les pharmaciens ont peu/pas de temps pour participer aux sollicitations entourant la recherche sur les pratiques
  - Il y a un certain vide « méthodologique » incluant peu/pas de consensus sur les outils de mesure pertinents
  - Il existe peu/pas de financement pour ce type de recherche
  - Il est difficile d'isoler la contribution du pharmacien dans une pratique interdisciplinaire

Charrois TL, Durec T, Tsuyuki RT. Systematic reviews of pharmacy practice research: methodologic issues in searching, evaluating, interpreting, and disseminating results.

Ann Pharmacother. 2009 Jan;43(1):118-22. doi: 10.1345/aph.1L302.

# + Fait-on suffisamment de recherche pharmaceutique?

- Évolution du nombre d'articles publiés par terme MeSH (<5000/an)





# Mais qu'est-ce que la recherche ?

- **Pharmacy practice research**

“Research which attempts to inform and understand pharmacy and the way in which it is practiced, in order to ensure that pharmacists’ knowledge and skills are used to the best effect in solving the problems of the health service and meeting the needs of the population and to support the objectives of pharmacy practice”.



# + Mais qu'est-ce que la recherche ?

- L'énoncé souligne qu'il « faut distinguer les recherches exigeant une évaluation par un CÉR et les activités ne constituant pas de la recherche même si dans l'exécution de ces activités on fait couramment appel à des méthodes et techniques semblables à celles de la recherche.
- Les activités qui ne sont pas considérées comme de la recherche au sens de la Politique n'ont pas à être évaluées par un CÉR. Ces activités peuvent néanmoins soulever des questions d'éthique qu'il serait judicieux de faire étudier soigneusement par une personne ou un organisme – autre qu'un CÉR – qui soit en mesure d'offrir des conseils ou avis indépendants. C'est auprès d'associations professionnelles ou de sociétés savantes, notamment celles qui ont élaboré des lignes directrices sur les pratiques exemplaires pour ce type d'activités dans leur discipline, que l'on trouvera sans doute les ressources nécessaires à cet égard ».

EPTC 2 (2014) – dernière édition de l'Énoncé de politique des trois Conseils : Éthique de la recherche avec des êtres humains. 13-2-2015. [en ligne]

<http://www.ger.ethique.gc.ca/fra/policy-politique/initiatives/tcps2-eptc2/Default/> (site visité le 3 mai 2015).

# + Mais qu'est-ce que la recherche ?

- Ainsi, l'article 2.5 précise que les « études consacrées à l'assurance de la qualité et à l'amélioration de la qualité, les activités d'évaluation de programmes et les évaluations du rendement, ou encore les examens habituellement administrés à des personnes dans le contexte de programmes d'enseignement, s'ils servent exclusivement à des fins d'évaluation, de gestion ou d'amélioration, ne constituent pas de la recherche au sens de la Politique et ne relèvent donc pas de la compétence des CÉR.
- L'[article 2.5](#) concerne les évaluations du rendement d'une organisation, de ses employés ou de ses étudiants, aux termes du mandat de l'organisation ou conformément aux conditions d'emploi ou de participation à la formation. Ces activités se déroulent habituellement dans le cadre du fonctionnement normal de l'organisation et exigent la participation des intéressés, par exemple lorsque l'évaluation du rendement du personnel constitue une condition d'emploi, ou lorsqu'il s'agit de l'évaluation dans le cadre d'une formation professionnelle ou théorique. Il peut aussi s'agir de l'évaluation de cours par les étudiants ou de la collecte de données destinées à la production de rapports internes ou externes de l'organisation. Ces activités ne sont habituellement pas soumises aux formalités relatives au consentement décrites dans la Politique ».

# + Le début ...

- Arrivée au CHUSJ en 1996
- Intérêt pour la recherche en pratique pharmaceutique
- Présence d'étudiants de 1<sup>er</sup> et 2<sup>ème</sup> cycle avec 100% de l'encadrement ciblant les soins pharmaceutique
- Approche de quelques étudiants québécois et étrangers pour faire de la recherche en établissement de santé
- Besoin de se créer une identité
- Nécessité d'éviter la confusion entre le soutien aux essais cliniques et la recherche évaluative sur les pratiques pharmaceutiques
- Réflexion quant à l'affiliation
- Rédaction d'une mission
- Quelques rencontres



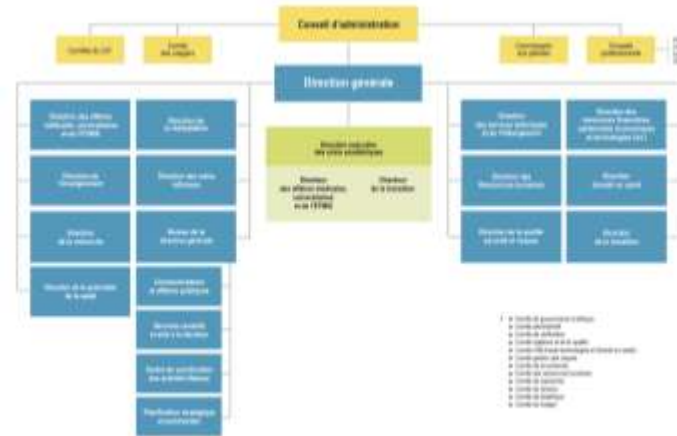
# + L'organisation ...

## ■ Équipe de recherche

- Jean-François Bussières, B Pharm, M Sc, MBA, FCSHP, chef du département de pharmacie et de l'Unité de recherche en pratique pharmaceutique, CHU Sainte-Justine et professeur titulaire de clinique, Faculté de pharmacie, Université de Montréal, Montréal, Qc, Canada
- Denis Lebel, B Pharm, M Sc, FCSHP, adjoint aux soins pharmaceutiques, à l'enseignement et à la recherche, département de pharmacie et Unité de recherche en pratique pharmaceutique, CHU Sainte-Justine, Montréal, Qc, Canada
- Suzanne Atkinson, B Pharm, M Sc, adjointe aux services pharmaceutiques, département de pharmacie et Unité de recherche en pratique pharmaceutique, CHU Sainte-Justine, Montréal, Qc, Canada
- Cynthia Tanguay, B.Sc, M Sc, coordonnatrice, Unité de recherche en pratique pharmaceutique et Service pharmaceutique de support à la recherche (SPSR), CHU Sainte-Justine, Montréal, Qc, Canada

## ■ Collaborateurs

- Pharmaciens, médecins, infirmières, professeurs, autres intervenants
- Étudiants en pharmacie
- Stagiaires en pharmacie et assistants de recherche





# L'organisation

## Thèmes de recherche

- **Bon usage des médicaments:** inclut notamment les revues d'utilisation rétrospective et prospective de médicaments et tout autre devis d'évaluation du médicament incluant les activités de pharmacovigilance
- **Circuit du médicament:** inclut notamment toutes activités d'évaluation des 54 étapes du circuit du médicament en milieu hospitalier ou d'officine et la prestation sécuritaire de services pharmaceutiques
- **Histoire de la pharmacie:** inclut notamment l'ensemble des travaux relatifs à l'histoire de la pharmacie ainsi que les stages à thématiques optionnelles
- **Législation pharmaceutique :** inclut notamment l'ensemble des travaux relatifs à l'enseignement de la loi et son application dans le domaine pharmaceutique
- **Pédagogie en santé :** inclut notamment l'ensemble des projets de partage de connaissances, de formation, d'enseignement magistral et expérientiel tant facultaire qu'en milieux de pratique
- **Pharmacoéconomie :** inclut l'ensemble des projets ayant une composante économique sur le médicament ou le circuit du médicament
- **Recherche clinique :** inclut notamment l'ensemble des projets en soutien à la réalisation d'essais cliniques
- **Santé et sécurité au travail :** inclut notamment les activités de surveillance environnementale, urinaire et biologique et les programmes de prévention de l'exposition professionnelle des travailleurs de la santé et autres
- **Soins pharmaceutiques:** inclut notamment l'ensemble des projets liés à la prestation de soins directs aux patients et le projet phare inclut l'ensemble des projets ayant une composante économique sur le médicament ou le circuit du médicament
- **Technologies:** inclut toutes les activités de développement et d'évaluation de l'implantation de technologies en soutien au circuit du médicament



# + Les outils

## ■ Plusieurs blogs publiés sur Wordpress®

- URPP
  - Histoire de la pharmacie au Québec
  - Législation et systèmes de soins
  - Impact Pharmacie en lien avec la plate-forme web
  - Individuel
- Chaque blogue permet de publier régulièrement des billets et de partager notre matériel de travail et nos réalisations
- Importance de la régularité
- Importance de l'arrimage avec co-médias (p.ex. Twitter)

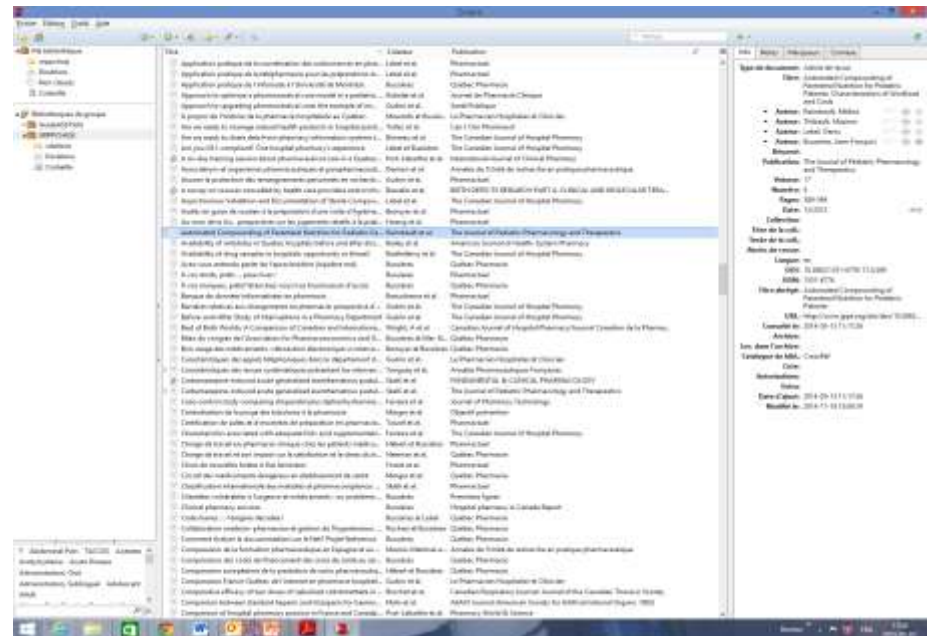
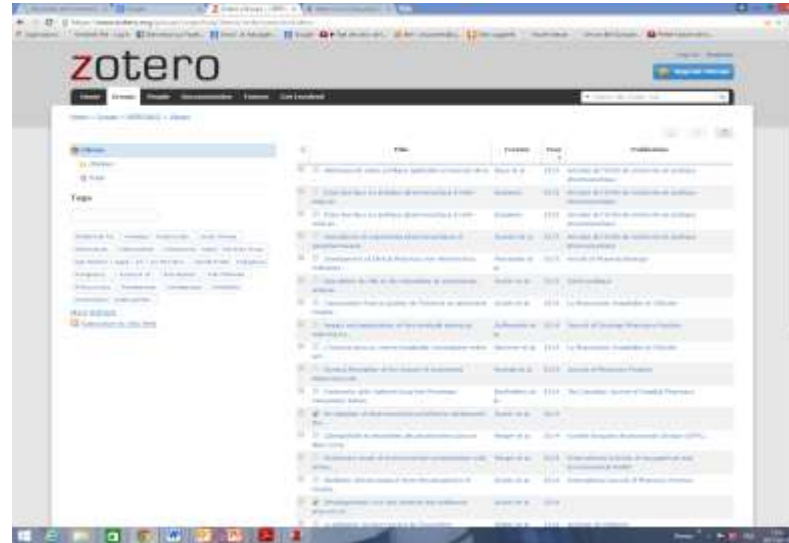




# + Les outils

## ■ Zotero

- Gratuit
- Installation locale pour saisie
- Facile la co-saisie par plusieurs intervenants
- Permet de tenir une liste privée et/ou publique de toutes les communications
- Permet de téléverser les publications vers ResearchGate



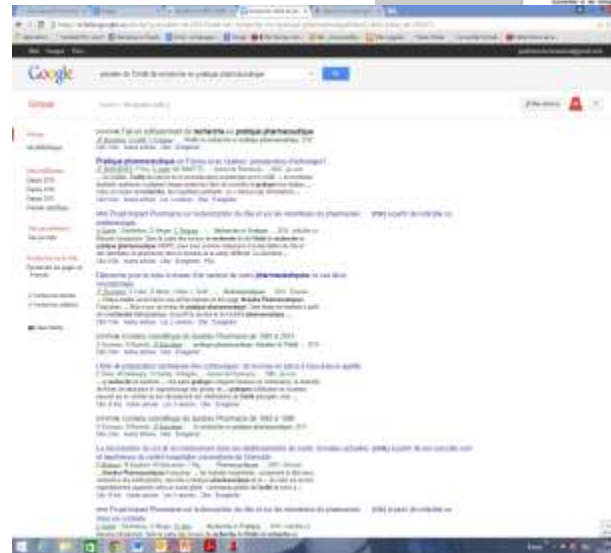




# Les outils

## ■ Annales de l'URPP

- Saturation des journaux pharmaceutiques
- Plus de travaux réalisés que d'opportunités de publication
- Désir de mettre en valeur tous les efforts de recherche
- Démocratisation du web et une indexation ouverte de Google Scholar
- Création de nos Ann Urpp incluant un gabarit de rédaction, un processus de révision, de relecture



Plus de 1100 résultats



# Les outils

- Le blogue permet aussi :
  - De rendre accessible toutes les affiches présentées dans les congrès
  - De rester en contact avec nos étudiants et collaborateurs
- Contenu publié à chaque jeudi
- Il est possible de s'abonner sans frais



@URPPCHUSJ

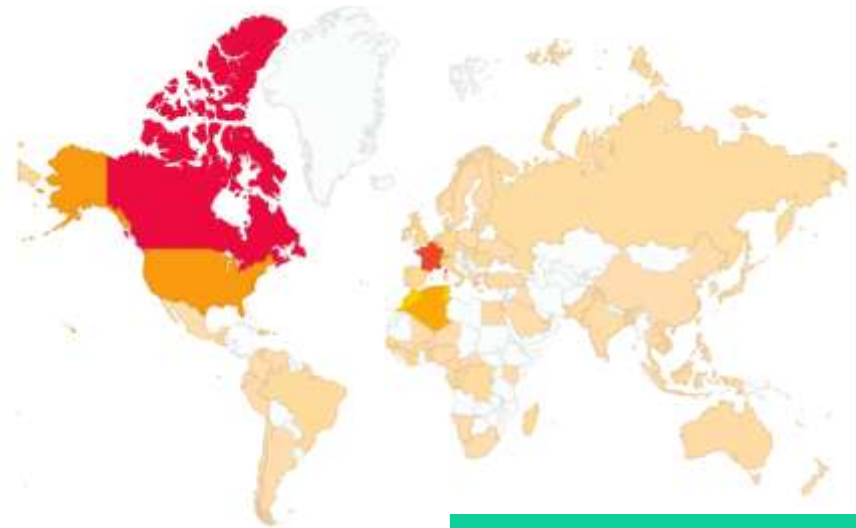


Facebook.com/URPPCHUSJ



zotero

Visiteurs proviennent de : Canada, France, Belgique, États-Unis...

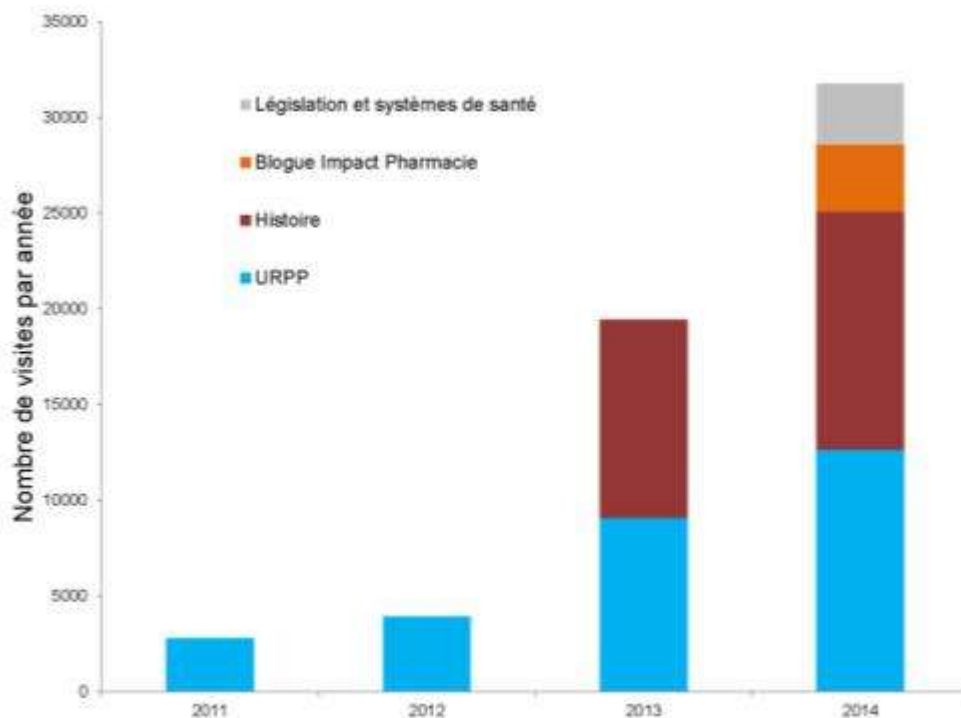


... et de 107 pays différents!



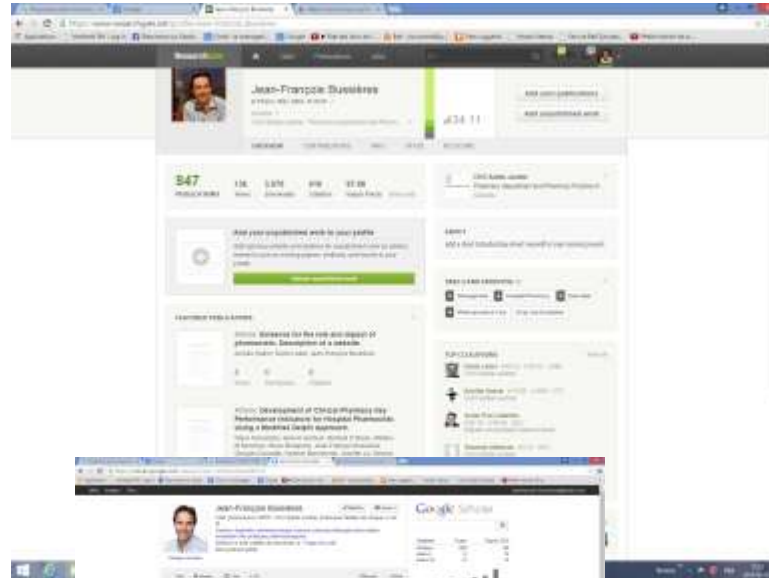
# Les outils

- 1<sup>er</sup> blogue: 2011
- Depuis 2013 : de nouveaux blogues hebdomadaires se sont ajoutés
  - Législation
  - Impact pharmacie
  - Histoire
- En 2014, l'URPP a rejoint > 30 000 personnes!



# + Les outils

- **Profils individuels en ligne**
  - Research Gate
  - Google Scholar
  - Blogue individuel
- Favorisent le rayonnement
- Peuvent contribuer à de nouvelles collaborations
- Peuvent influencer la capacité de financement
- Peuvent accaparer beaucoup de temps si pas de stratégie de mise à jour







# + Les outils

## Description

- o « Livre de recettes » sur la recherche en pratique pharmaceutique
- o Issu de notre expertise, de nos réalisations et d'une revue de la littérature
- o Co-rédigé par les étudiants en formation et les chercheurs de l'équipe
- o Mis en ligne : partage des connaissances
- o Articles structurés : mise en contexte, connaissances théoriques et pratiques
- o Valeur ajoutée : astuces de notre équipe, basées sur des exemples concrets de projets

| Astuce de l'URPP. Comment faire une recherche sur PubMed   | Exemple : IMFACTHOP - infirmariologie médicale                                                                                                                                                                              |
|------------------------------------------------------------|-----------------------------------------------------------------------------------------------------------------------------------------------------------------------------------------------------------------------------|
| 1 Formulation de l'hypothèse et des objectifs de recherche | Le but de la recherche est de recenser les études de la littérature et de sélectionner les études de la littérature.                                                                                                        |
| 2 Utilisation de filtres par une autre personne            | Après discussion, nous avons décidé de rechercher...                                                                                                                                                                        |
| 3 Stratégie CI - Recherche exploratoire sans résultat      | Nous avons recherché « astuce » dans PubMed... Nous avons essayé recherches « plus 2010 résultats. En combinant les deux mots-clés dans la base de données PubMed, nous avons obtenu également recherche sur PubMed Health. |
| 4 Stratégie AI - Recherche par mots-clés                   | Nous avons établi les MeSH concepts pour cette recherche. En l'occurrence, il s'agit de « plus « astuce » + infirmariologie » + MeSH infirmariologie                                                                        |

## Action

Nous avons identifié 5 thèmes et 31 articles (ou recettes) à écrire.  
Six articles ont été finalisés à ce jour, et 2 ont été publiés sur notre blogue.

## Évaluation

Ces articles sont utilisés dans la formation des nouveaux étudiants, qui sont également invités à commenter leur contenu.  
Un suivi de la consultation de ces articles en ligne est effectué.

## Répercussions

À notre connaissance, il s'agit de la première initiative visant à rédiger un ouvrage en ligne soutenant la recherche en pratique pharmaceutique et se basant sur des exemples concrets de projets de recherche.

Le partage de cet outil en ligne à la communauté pharmaceutique est susceptible de contribuer au développement de cette recherche nécessaire aux décideurs et cliniciens du réseau de la santé.

## Idée

Identifier la problématique  
Commencer un projet (grille des décisions)

## Recherche documentaire

Quelles sont les sources documentaires  
Faire une recherche reproductible  
Comment utiliser... a-PubMed b- Embase, etc  
Gérer sa bibliographie  
Lire un article (comprendre l'essentiel)  
Analyser la qualité d'un article (critique)

## Projet

Choisir son devis d'étude  
Comment faire... a-sondage b-audit c-pré-post d-étude descriptive e-cohorte f-rapport de cas g-série de cas h-revue d'utilisation I-RCT, etc

## Gestion des données

Gérer une base de données  
Faire des statistiques de base  
Faire des statistiques avancées  
Comment utiliser... a-SPSS b-R, etc

## Transfert de connaissances

Choisir son public cible (revue, congrès)  
Écrire... a-un résumé b-un article c-une affiche  
Faire une présentation... a-par affiche b-orale  
Intégrer à la pratique



# Les outils

**Grille de contribution des auteurs**  
 - À partager dès le départ et à compléter en fin de projet  
 - Participation aux 4 premiers volets pour satisfaire les exigences de l'ICMJE

<http://www.icmje.org/>

| Éléments de contribution scientifique à la production de manuscrits                      | [Inscrivez votre nom ici] [v] | [Inscrivez votre nom ici] [v] |
|------------------------------------------------------------------------------------------|-------------------------------|-------------------------------|
| <b>Contribution substantielle à la conception et au des</b>                              |                               |                               |
| 1. Identification de la question de recherche                                            |                               |                               |
| 2. Identification et discussion sur le devis approprié                                   |                               |                               |
| 3. Identification et sollicitation des collaborateurs                                    |                               |                               |
| 4. Rédaction du protocole                                                                |                               |                               |
| 5. Révision critique du protocole                                                        |                               |                               |
| 6. Rédaction du plan d'analyse et de présentation des résultats                          |                               |                               |
| 7. Revue documentaire                                                                    |                               |                               |
| 8. Analyse documentaire                                                                  |                               |                               |
| 9. Rédaction et validation des outils de collecte de données                             |                               |                               |
| 10. Recrutement des patients/participants                                                |                               |                               |
| 11. Participation aux rencontres de l'équipe de recherche, « focus group », etc.         |                               |                               |
| 12. Collecte de données (retrospective ou prospective, observations)                     |                               |                               |
| 13. Saisie de données                                                                    |                               |                               |
| 14. Extraction de données                                                                |                               |                               |
| 15. Analyse statistique des données                                                      |                               |                               |
| 16. Mise en forme des données et préparation des tableaux et figures                     |                               |                               |
| 17. Interprétation des données                                                           |                               |                               |
| 18. Encadrement scientifique du travail de contributeurs                                 |                               |                               |
| <b>Contribution substantielle à la rédaction</b>                                         |                               |                               |
| 19. Rédaction d'une section du manuscrit                                                 |                               |                               |
| 20. Rédaction de l'ensemble du manuscrit                                                 |                               |                               |
| 21. Révision critique du contenu                                                         |                               |                               |
| 22. Révision linguistique du contenu                                                     |                               |                               |
| <b>Lecture et approbation</b>                                                            |                               |                               |
| 23. Lecture et approbation du manuscrit soumis                                           |                               |                               |
| 24. Réception de la confirmation de la soumission                                        |                               |                               |
| <b>Prendre responsabilité de tous les aspects du travail</b>                             |                               |                               |
| 25. Consultation de l'ensemble des données afin d'en confirmer l'intégrité et la qualité |                               |                               |
| 26. Capacité de prendre la responsabilité publique du contenu                            |                               |                               |

|                                                                                                                                                                              |  |  |
|------------------------------------------------------------------------------------------------------------------------------------------------------------------------------|--|--|
| 27. Identification du co-auteur responsable pour chacun des aspects du travail                                                                                               |  |  |
| <b>Autres contributions</b>                                                                                                                                                  |  |  |
| 28. Vérification que le contenu du manuscrit n'a pas été publié ailleurs ou autrement                                                                                        |  |  |
| 29. Vérification que tous les auteurs méritent le statut d'auteur                                                                                                            |  |  |
| 30. Vérification que tous les contributeurs qui ne satisfont pas à la définition d'auteur sont nommés dans les remerciements et qu'ils ont donné leur accord à cette mention |  |  |
| 31. Suivi des communications avec l'éditeur                                                                                                                                  |  |  |
| 32. Suivi aux collaborateurs                                                                                                                                                 |  |  |
| 33. Préparation d'une demande de subvention                                                                                                                                  |  |  |
| 34. Aide technique avec l'équipement, les laboratoires                                                                                                                       |  |  |
| 35. Rédaction d'un résumé pour soumission à un congrès                                                                                                                       |  |  |
| 36. Préparation d'une affiche pour présentation à un congrès                                                                                                                 |  |  |
| 37. Préparation d'une communication orale pour présentation à un congrès                                                                                                     |  |  |
| 38. Présentation à un congrès                                                                                                                                                |  |  |
| 39. Révision du manuscrit selon les commentaires de l'éditeur                                                                                                                |  |  |
| 40. Autre (préciser)                                                                                                                                                         |  |  |

Tous les collaborateurs devraient satisfaire à au moins un critère des quatre premières sections po

## ■ Notre liste de vérification

- Pense-bête issu des éléments de la méthode de recherche scientifique appliqué à la recherche évaluative en pharmacie
- Équivalent d'une version brève d'un protocole sous forme de tableau
- Est bonifiée en court de route ; est de plus en plus utilisé pour la rédaction de la 1<sup>ère</sup> version du manuscrit

Unité de Recherche en Pratique Pharmaceutique  
Centre Hospitalier Universitaire Lariboisière  
Université de Montréal

| URPPH - Liste de vérification de projet  |                                                                                                                                                                                                                  |                                                                                                                                                                                          |                                                                                                                                                                                                                                        |
|------------------------------------------|------------------------------------------------------------------------------------------------------------------------------------------------------------------------------------------------------------------|------------------------------------------------------------------------------------------------------------------------------------------------------------------------------------------|----------------------------------------------------------------------------------------------------------------------------------------------------------------------------------------------------------------------------------------|
| Distribution de la question de recherche | Acteurs pour ancrage                                                                                                                                                                                             |                                                                                                                                                                                          |                                                                                                                                                                                                                                        |
|                                          | Titre complet                                                                                                                                                                                                    |                                                                                                                                                                                          |                                                                                                                                                                                                                                        |
|                                          | Auteurs/personnes impliqués (sur « Unité de contribution » dans le dossier de projet)                                                                                                                            |                                                                                                                                                                                          |                                                                                                                                                                                                                                        |
|                                          | Type d'approbation nécessaire                                                                                                                                                                                    |                                                                                                                                                                                          |                                                                                                                                                                                                                                        |
|                                          | Frais                                                                                                                                                                                                            |                                                                                                                                                                                          |                                                                                                                                                                                                                                        |
|                                          | Hypothèse et de départ                                                                                                                                                                                           |                                                                                                                                                                                          |                                                                                                                                                                                                                                        |
|                                          | Identification du problème                                                                                                                                                                                       |                                                                                                                                                                                          |                                                                                                                                                                                                                                        |
|                                          | Justification du protocole                                                                                                                                                                                       |                                                                                                                                                                                          |                                                                                                                                                                                                                                        |
|                                          | Portée interne                                                                                                                                                                                                   |                                                                                                                                                                                          |                                                                                                                                                                                                                                        |
|                                          | Portée externe                                                                                                                                                                                                   |                                                                                                                                                                                          |                                                                                                                                                                                                                                        |
| Etat des connaissances                   | Études préalables pertinentes réalisées (URPPH)                                                                                                                                                                  |                                                                                                                                                                                          |                                                                                                                                                                                                                                        |
|                                          | Stratégies de recherche                                                                                                                                                                                          |                                                                                                                                                                                          |                                                                                                                                                                                                                                        |
|                                          | Sources documentaires<br>Publiées / Google Scholar / Citations / Références / Mémoires / Rapports / Thèses / Revues de littérature, etc.                                                                         |                                                                                                                                                                                          |                                                                                                                                                                                                                                        |
|                                          | Critères d'inclusion<br>Critères d'exclusion                                                                                                                                                                     |                                                                                                                                                                                          |                                                                                                                                                                                                                                        |
| Objectifs du projet de recherche         | Formulation de l'objectif principal                                                                                                                                                                              |                                                                                                                                                                                          |                                                                                                                                                                                                                                        |
|                                          | Formulation de (x) objectif(s) secondaire(s)                                                                                                                                                                     |                                                                                                                                                                                          |                                                                                                                                                                                                                                        |
|                                          | Type de résultats<br>Cliniques, économiques, patients et soignants, etc.                                                                                                                                         |                                                                                                                                                                                          |                                                                                                                                                                                                                                        |
|                                          | Avantages du projet de recherche<br>Limites du projet de recherche                                                                                                                                               |                                                                                                                                                                                          |                                                                                                                                                                                                                                        |
| Design de l'étude                        | Type de variables<br>Quantitatives, qualitatives                                                                                                                                                                 |                                                                                                                                                                                          |                                                                                                                                                                                                                                        |
|                                          | Qualité de la preuve recherchée                                                                                                                                                                                  |                                                                                                                                                                                          |                                                                                                                                                                                                                                        |
|                                          | Expérimental, quasi expérimental, non expérimental                                                                                                                                                               |                                                                                                                                                                                          |                                                                                                                                                                                                                                        |
|                                          | Type d'étude<br>Non contrôlé<br>Type d'essai<br>Type de randomisation<br>Comparateur<br>Type de comparaison<br>Facilité, coût<br>Date de début / date de fin (collecte)<br>Durée de collecte<br>Lieu de collecte |                                                                                                                                                                                          |                                                                                                                                                                                                                                        |
|                                          | Population à l'étude                                                                                                                                                                                             | Nombre de sujets nécessaires                                                                                                                                                             |                                                                                                                                                                                                                                        |
|                                          |                                                                                                                                                                                                                  | Population source (x)                                                                                                                                                                    |                                                                                                                                                                                                                                        |
|                                          |                                                                                                                                                                                                                  | Population cible (y)                                                                                                                                                                     |                                                                                                                                                                                                                                        |
|                                          |                                                                                                                                                                                                                  | Population à l'étude (z)                                                                                                                                                                 |                                                                                                                                                                                                                                        |
|                                          |                                                                                                                                                                                                                  | Mode de recrutement<br>Critères d'inclusion<br>Critères d'exclusion                                                                                                                      |                                                                                                                                                                                                                                        |
|                                          | Distribution et collecte des variables                                                                                                                                                                           | Type de variables<br>Variables indépendantes<br>Mode de collecte des variables<br>Instrument de mesure des variables<br>Fiabilité et validité de ces mesures                             |                                                                                                                                                                                                                                        |
| Intervention                             |                                                                                                                                                                                                                  | Type<br>Précis de concept, description, autres<br>Description de l'intervention<br>Mode d'administration de l'intervention<br>Modalités de modification de l'intervention, si applicable |                                                                                                                                                                                                                                        |
|                                          |                                                                                                                                                                                                                  | Analyse des résultats                                                                                                                                                                    | Groupes et sous-groupes définis<br>Test statistique utilisé pour l'objectif principal<br>Test (x) statistique (y) utilisé (z) pour le (x) objectif (y) secondaire (z)<br>Figures et tableaux pertinents<br>Biais<br>Limites de l'étude |
|                                          |                                                                                                                                                                                                                  |                                                                                                                                                                                          | Diffusion des résultats                                                                                                                                                                                                                |





# Le programme de formation

## Exposition à la pratique pharmaceutique (10 jours)

- Services
  - Gestion des stocks
  - Validation des ordonnances
  - Préparations
  - Dispensation nominale
  - Recherche clinique
- Soins
  - Pharmaciens décentralisés dans les équipes (3-5 équipes)
- Enseignement
  - Présence aux réunions scientifiques
- Recherche
  - Exposition au service pharmaceutique de soutien à la recherche
- Gestion
  - Présence aux réunions administratives

- Participation active à la recherche évaluative (3 à 12 mois)
  - Assignation d'un à plusieurs projets
  - Participation à la démarche par projet selon les outils
  - Collecte
  - Analyse
  - Rédaction
    - Résumé
    - Affiche
    - Article
  - Présentation, lorsque possible

# + Les soutiens financiers et institutionnels et les problèmes rencontrés

- Peu/pas de sources de financement en recherche évaluative
  - Au niveau externe
    - Quelques sociétés savantes offrent des bourses sur dépôt de projets (p.ex. ASHP, CPhA, CSHP)
    - Quelques organismes (p.ex. RMEF)
    - On a fait le choix de NE pas solliciter l'industrie pharmaceutique
  - Au niveau universitaire
    - Pas de financement
    - Disponibilité d'étudiants (1<sup>er</sup> cycle – stages courts, 2<sup>ème</sup> cycle – étudiants au M.Sc.)
  - Au niveau hospitalier
    - Pas de financement sauf si les activités réalisées sont en soutien aux opérations
    - Financement via les activités de formation continue



## L'URPP en bref !

Début informel de l'URPP : 1996

Création officielle de l'URPP : 2002

L'URPP fête son 13<sup>e</sup> anniversaire en 2015

L'URPP organise un premier colloque Europe-Canada en mai 2015

■ > 600 publications

■ > 300 affiches

■ > 100 oraux

■ ~ 200 étudiants

formés:

1996-2014 :  
Québec : 98

2002-2014 :  
France : 94  
Suisse : 3  
Belgique : 2  
Allemagne : 1  
Espagne : 1  
Moldavie : 1





# Les retombées

- Presque tous les projets réalisés ont mené à des communications affichées et écrites
- Plusieurs projets ont contribué à faire évoluer la pratique pharmaceutique au Québec et au Canada
  - (p.ex. EXPOPROF, IMPACT, RUPTURES, RAPCAN, HIÉRARCHISATION, ECHANTILLON, ANTIDOTES, ...)
- Certains projets ont influencé l'enseignement de la pharmacie
  - (p.ex. LSS, STUDIUM, PHARMACOVIG, GSS, ...)
- Des projets ont influencé l'évolution du système de santé et ses réflexions
  - (p.ex. Tout ce qui entoure le circuit du médicament, innovations technologiques, HAITI, AGREMENT, ....)

# + Perspectives et enjeux

- Il y a/aura trop d'informations à traiter pour un pharmacien au quotidien
  - Attention aux fausses revues émergentes
  - Attention aux faux auteurs
- En favorisant la recherche, il faut continuer *AVANT TOUT* de travailler pour les patients (i.e. soins) plutôt que pour le rayonnement (i.e. publications)
- Éviter de commencer trop vite ... le temps passé à discuter de la méthode n'est jamais du temps perdu
- Favoriser le partage des données brutes
- Clarifier ce que vous faites vs le cadre législatif/normatif (i.e. recherche vs évaluation des pratiques vs audits de conformité, etc... )
- ET savoir chercher permet le développement du savoir traiter, savoir interagir, savoir diffuser, savoir collaborer, savoir partager, savoir étudier, etc.

# + L'URPP en photos





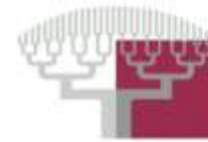
[urppchusj.wordpress.com](http://urppchusj.wordpress.com)



@URPPCHUSJ



[Facebook.com/URPPCHUSJ](https://Facebook.com/URPPCHUSJ)



UNIVERSITÉ  
PARIS DESCARTES  
FACULTÉ DE PHARMACIE DE PARIS

# Questions ?

Merci pour votre  
attention