

Enseigner la gestion pharmaceutique en établissement de santé à distance ... un défi relevé malgré la pandémie à la COVID-19



Chabut C¹, Bussièrès JF^{1,3}

¹ Département de Pharmacie et Unité de Recherche en Pratique Pharmaceutique, Centre hospitalier universitaire Sainte-Justine, Montréal, Québec, Canada;

² Faculté de Pharmacie, Université de Montréal, Montréal, Québec, Canada.

Introduction

- La pandémie à la COVID19 met en évidence l'importance de la gestion pharmaceutique et le rôle pivot que doivent jouer les leaders en pharmacie.
- A partir du 16 mars 2020 tous les cours de la Faculté de pharmacie de l'Université de Montréal ont été offerts en ligne du fait de la Covid-19.
- Il a fallu revoir les stratégies pédagogiques dans l'enseignement de la gestion pharmaceutique en établissement de santé.
- En temps de crise, l'équipe de gestion pharmaceutique joue un rôle essentiel.
- L'année 2020 a demandé une adaptabilité très rapide où la gestion était au cœur de la crise sanitaire.

Objectifs

- Comparer les stratégies d'enseignement de la gestion pharmaceutique à des résidents en pharmacie hospitalière en pré et post Covid.
- Observer le ressenti des étudiants suite à cette session particulière.

Méthode

- Étude descriptive de type pré-post
- Dans le cadre de la maîtrise en pharmacothérapie avancée, un cours de gestion pharmaceutique en établissement de santé de 3 crédits (45 heures) est offert à la Faculté de pharmacie de l'Université de Montréal et de l'Université de Laval.
- Le centre de pédagogie universitaire de l'Université de Montréal a mis en place de nombreux outils et offert l'accès à une licence Zoom complète (1 à 300 étudiants) pour soutenir l'enseignement à distance
- Seule une analyse qualitative de l'approche a été réalisée

Volet magistral

- 36 heures
- 1^{er} trimestre du programme de maîtrise
- Présenté par un pharmacien gestionnaire
- Sept thématiques : 1) organisation de la pratique pharmaceutique en établissement de santé, 2) la gestion financière, statistique et des stocks, 3) le facteur humain, 4) modèles de pratique et pharmacothérapie optimale, 5) services pharmaceutiques et circuit du médicament sécuritaire, 6) ressources informationnelles, matérielles et technologiques, 7) évaluation axée sur les résultats

Volet pratique

- Quatre heures
- Milieux hospitaliers d'affectation
- Quatre rencontres de discussion avec les membres de l'équipe de gestion du département de pharmacie soutenue à l'aide d'un journal de bord (n = environ 100 items)

Séminaire de gestion

- Cinq heures
- Au terme du programme de maîtrise
- Évènement reconnu par l'Ordre des pharmaciens du Québec comme activité de formation accréditée
- Présentation des travaux : résolution controversée de gestion

Résultats

- Le volet magistral a été offert à la cohorte de l'Université de Montréal entre le 10 et le 29 septembre 2020 et à la cohorte de l'Université Laval, du 17 au 20 novembre 2020.
- Le nombre d'étudiants était de n=52 pour la cohorte de l'Université de Montréal et de n=40 pour la cohorte de l'Université de Laval.
- Le taux de présence était respectivement de 98,8% ± 1,35% et de 99,7% ± 0,68%.

Variables	Avant la pandémie à COVID-19	Depuis la pandémie à COVID-19
Cours	- En présence échelonné sur 4-5 jours sur chacun des campus	- Via la plate-forme Zoom
Plateforme pédagogique	- Studium (Université de Montréal) ou Mon portail (Université Laval)	- Idem
Présence	- Obligatoire	- Obligatoire, incluant la caméra allumée durant toute la prestation - Les étudiants doivent s'enregistrer au cours à partir d'un hyperlien d'invitation
Participation au volet magistral	- Échanges de type traditionnels en présence avec questions libres ou sollicitation par le professeur en classe - Simulations à partir de jeux structurés en classe ; déplacement de bureaux pour faciliter le travail en petites équipes	- Échanges de type en ligne via la zone de clavardage ; possibilité pour de lever la main à partir de son identifiant pour obtenir un droit de parole ; possibilité également de lever la main à l'écran pour obtenir le droit de parole - Ajout de sondages courts par thématique afin d'amorcer la présentation du contenu de chaque chapitre - Organisation d'un club de lecture au fil de l'enseignement (i.e. mon article en 120 secondes suivi d'un commentaire de 30-60 secondes) ; chaque étudiant doit se préparer avant la tenue des séances en ligne et déposer le résumé structuré sur le portail - Simulation à partir de jeux en ligne (p.ex. utilisation du site https://postit.colibris-outilslibres.org/ pour réfléchir sur la hiérarchisation des activités pharmaceutiques
Participation au séminaire de gestion	- Séminaire organisé en présentiel - Les résidents des deux cohortes (i.e. R1 et R2) sont présents en classe et une quinzaine de pharmaciens des établissements de santé participent - Activité de formation continue accréditée par l'Ordre des pharmaciens du Québec	- Séminaire organisé en Zoom - Les résidents sont conviés à une séance de 15 minutes préalable à l'évènement pour confirmer les consignes de fonctionnement ; les diapos sont changées par l'assistant de recherche à la commande verbale « Prochaine diapo » des résidents qui présentent pour éviter tout délai technique d'ouverture de fichier, de partage d'écran ou de transitions - Tous les résidents sont présents en ligne avec caméras allumées ; les pharmaciens en exercice doivent s'inscrire au préalable à l'activité et il ne leur est pas exigé d'allumer leur caméra durant l'évènement - Activité de formation continue accréditée par l'Ordre des pharmaciens du Québec
Avantages	- Enseignement de type traditionnel qui permet un véritable contact humain ; plus facile de déceler un décrochage des étudiants ou des problèmes	- Enseignement de type en ligne - Aucun déplacement pour le professeur et les participants - Utilisation de zoom facilite le partage plus rapide de documents pour illustrer les propos - Participation accrue de pharmaciens en exercice (augmentation de 35% en nombre) et diversifiée (plusieurs pharmaciens hors de la région de Montréal ou de Québec) compte tenu de la tenue de l'évènement en ligne et de la possibilité de participer sans se déplacer - Les pauses se déroulent également en ligne et les étudiants sont invités à poser des questions au professeur ; tous les étudiants branchés peuvent profiter de ces échanges contrairement aux échanges en classe limités aux étudiants qui se déplacent à l'avant de la salle - La zone de clavardage permet de poser les questions dès qu'ils surviennent et laisse au professeur la latitude d'y répondre en temps opportun pour limiter les interruptions
Inconvénients	- Environnement pédagogique variable selon le local disponible (i.e. parfois trop d'étudiants pour le local identifié)	- Risque de perte d'intérêt ou décrochage des étudiants ; plus difficile de déceler des problèmes pédagogiques - Risque de délais d'action, bogue informatique et problèmes liés aux technologies (p.ex. pas de son, pas d'image) - Discussion entre les étudiants possible et moins visible
Soutien	- Aucun	- Nécessité d'un assistant de recherche présent pour planifier les séances Zoom; présence en ligne également nécessaire notamment pour soutenir les étudiants lors de problèmes techniques, afficher les sondages, générer les registres de présence et interagir au besoin - Arrimage préalable avec la résidente « responsable de classe » de chaque cohorte pour planifier l'enseignement et anticiper les enjeux - Sollicitation du Centre de pédagogie universitaire pour suggestions et partage d'outils - Accès à une Licence Zoom avec capacité d'inscription, d'accès sécurisé avec code secret et capacité d'enregistrement
Autres éléments	- Aucun	- Utilisation d'extraits musicaux au début de chaque cours et pour toutes les pauses; le choix des extraits tient notamment compte des contenus discutés et visent à attirer l'attention et créer un moment propice pour l'accrochage - Présentation à chaque thème d'un pseudo bulletin de nouvelles (en utilisant une bande musicale différente à chaque jour de bulletins de nouvelles sur YouTube) afin de mettre en évidence les principales manchettes de l'actualité en lien avec les thèmes discutés ; les manchettes sont présentées en basculant d'un écran à l'autre à partir du fureteur et de sites d'actualités

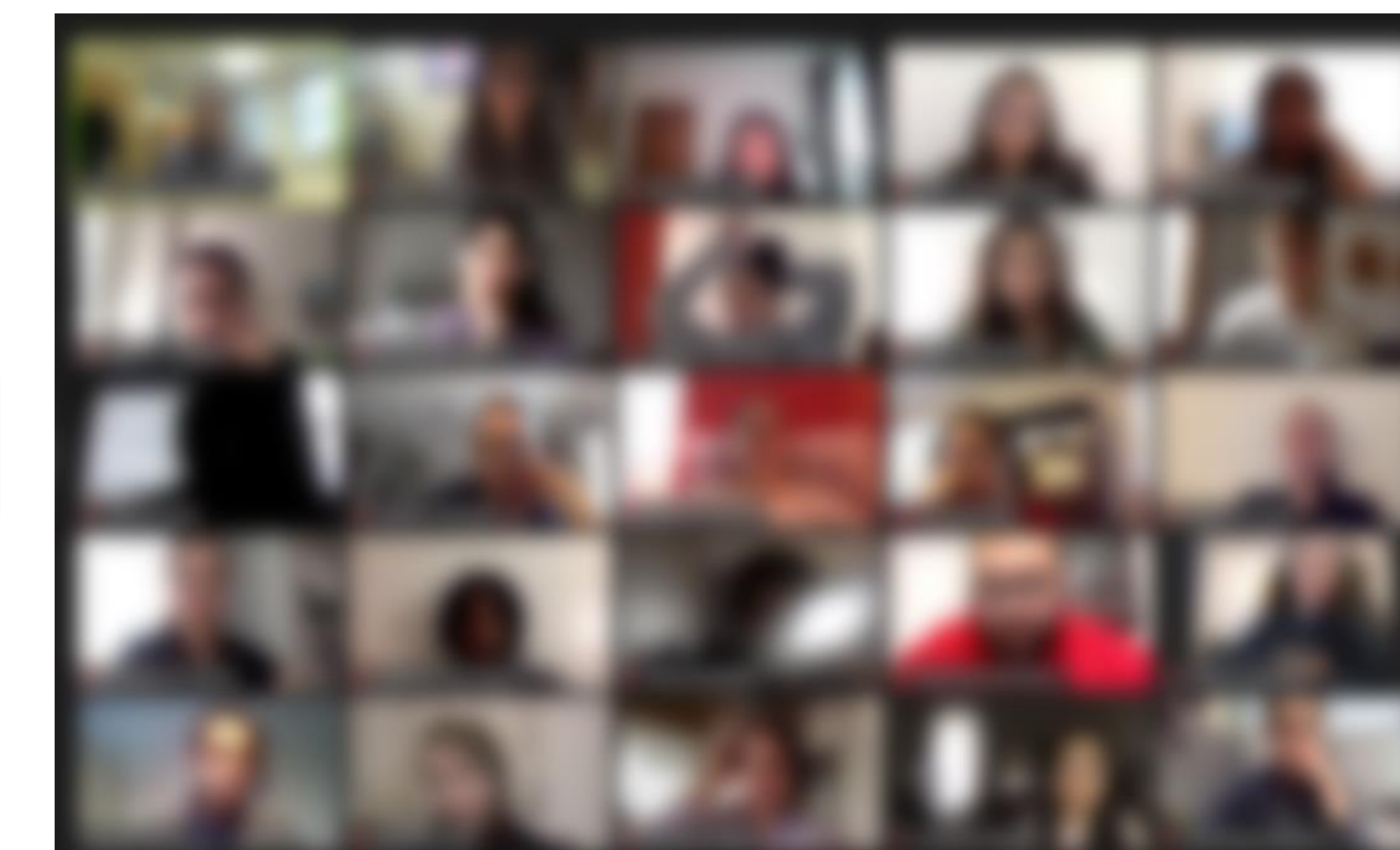


Figure 1. Panneau type (brouillé) sur la plateforme Zoom® pour illustrer l'affichage de la cohorte d'étudiants.

Discussion

- Il s'agit d'une expérience très positive.
- L'ensemble des contenus a été enseigné comme précédemment.
- Tous les étudiants ont participé activement à l'ensemble des cours et le recours à la plateforme Zoom a permis des interactions fréquentes, variées et avec une majorité des étudiants de chaque cohorte.
- Cinq conditions de succès ont été identifiées :
 - 1) Établir en amont les principales règles du cours (p.ex. fréquence des pauses, caméras individuelles)
 - 2) Présenter les modalités de fonctionnement de la plateforme pour s'assurer que tous les étudiants sont en phase
 - 3) Assurer la présence d'une personne de soutien pour la gestion de la plateforme, de la documentation et des sondages.
 - 4) Identifier des activités de participation pour varier les approches pédagogiques
 - 5) Recourir à de bons outils technologiques (p.ex. ordinateur, caméra, bande passante)
- Plusieurs enjeux associés au confinement (lié à la pandémie à la Covid-19) et à l'apprentissage en ligne ont été identifiés :
 - Risque de troubles de santé mentale chez les étudiants et nécessité d'évaluer les conséquences directes et indirectes sur la santé mentale.
 - Isolement de certains étudiants et difficulté de mener des travaux en groupe
 - Niveau de stress et d'anxiété plus élevés
 - Importance de préserver un degré de confiance entre élèves et professeurs en mode virtuel.

Conclusion

- Malgré la pandémie à la COVID19, il est possible d'assurer pleinement l'enseignement de la gestion pharmaceutique en établissement de santé en mode virtuel.
- Bien que ce domaine d'enseignement comporte beaucoup d'interactions, de présentations de contenus qui ne se basent pas que sur les connaissances mais le partage de vécus et d'expérience professionnelle, le recours à une modalité en ligne est réaliste et efficace.