

Profil de la démarche et des actions mises en place au CHU Sainte-Justine

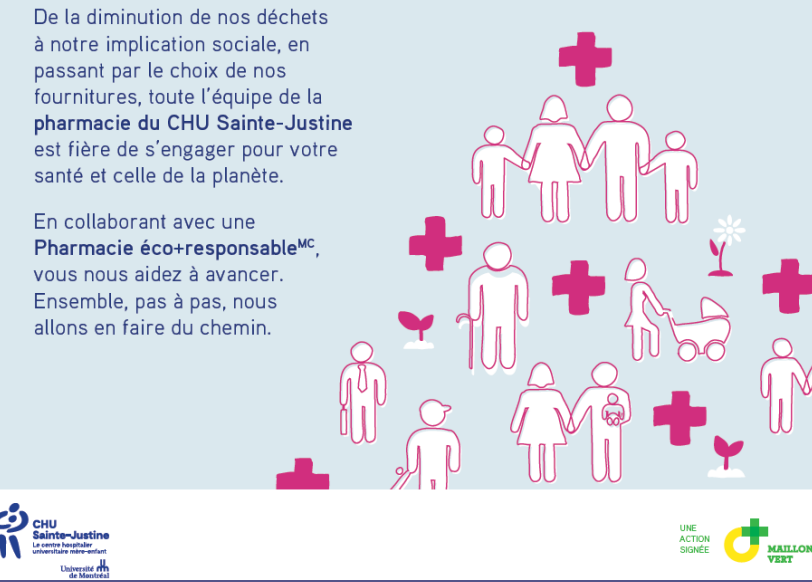
Geneviève Ouellet¹, B.Pharm., Margot Schleich², M.B.A., M.Sc., Martine S Bertrand¹, D.E.P., Christine Smith¹, D.E.P., Vanessa Jalbert¹, D.E.P., Bruno Blanchard¹, D.E.P., Sandrine Moreaux¹, D.E.P., Angel Chiu¹, B. Adm., Iciar Piaget¹, B.Sc., Christina Nguyen¹, B.Pharm., M.Sc., Hélène Roy¹, B.Pharm., M.Sc., Marie-Élaine Métras¹, Pharm.D., M.Sc., Suzanne Atkinson¹, B. Pharm., M.Sc, Jean-François Bussièrès^{1,3}, B. Pharm., M.Sc., M.B.A., F.C.S.H.P., F.O.P.Q.

¹ Département de pharmacie et Unité de recherche en pratique pharmaceutique, CHU Sainte-Justine, Montréal (Québec) Canada;

² Maillon Vert, Montréal (Québec) Canada;

³ Faculté de pharmacie, Université de Montréal, Montréal (Québec) Canada

BIENVENUE DANS LA PREMIÈRE PHARMACIE D'HÔPITAL ÉCO+RESPONSABLE^{MC} DU QUÉBEC



Introduction

- De nombreux travaux scientifiques confirment la présence d'un réchauffement climatique associé à l'activité humaine à l'échelle planétaire.
- L'exercice de la pharmacie s'accompagne de nombreuses activités comportant une empreinte environnementale.
- Des changements peuvent être apportés en pratique pharmaceutique afin de réduire cette empreinte environnementale.

Objectif

- Décrire la démarche et les actions mises en place pour l'obtention d'une reconnaissance de Pharmacie éco+responsable^{MC}

Méthode

- Étude descriptive
- Menée au CHU Sainte-Justine
- Avec le soutien de Maillon-Vert, experts-conseil en développement durable depuis 2012
- La démarche comporte huit étapes:
 - Sondage pré afin d'évaluer l'intérêt
 - Mise en place - comité développement durable
 - Analyse des pratiques actuelles incluant a) obtention de données statistiques, b) observations directes, c) rencontres avec des intervenants ciblés (p.ex. responsable des approvisionnements intra/hors pharmacie, assistant-technique sénior en pharmacie, pharmaciens, responsable de l'entretien ménager)
 - Identification des actions correctrices potentielles
 - Mise en place des actions
 - Enquête post afin d'évaluer les perceptions et les retombées
- Seules des statistiques descriptives ont été effectuées



Résultats

- Sondage pré** - En 2018, 90% (35/39) des répondants étaient prêts à s'engager dans la mise en place d'actions écoresponsables; voir tableau 2
- Mise en place du comité** - Le comité se compose de 14 membres soit six pharmaciens, cinq assistants-techniques séniors en pharmacie, deux membres du personnel de soutien et un représentant de Maillon Vert ; de plus, le responsable du comité de développement durable de la pharmacie est membre de la démarche de l'établissement et sept réunions ont été réalisées.
- Analyse des pratiques actuelles** incluant pesée des matières résiduelles ; voir tableau 1
- Les 3 RV** - l'initiative vise à Réduire, Réutiliser, Recycler et Valoriser
- Actions correctrices** - 32 tâches ont été réévaluées et 28 changements de pratique ont été identifiés jusqu'à maintenant incluant les éléments suivants :
 - Diminution de l'utilisation du papier** (p.ex. ajout d'un écran permettant d'éliminer des impressions à certains postes, impression recto-verso de tous les rapports, élimination de l'impression de plusieurs rapports, réduction de l'impression d'étiquettes pour certains tâches, optimisation de l'intranet, réfléchir avant d'imprimer) = 948 kg (21 arbres) x 12 mois
 - Diminution de l'utilisation du plastique** (p.ex. élimination de sacs plastique pour la dispensation de certains médicaments, réduction de la taille des sacs plastiques) = 609 kg de plastique (poids d'un orignal) x 12 mois
 - Augmenter le taux de récupération ad 80 %** (p.ex. réévaluation des poubelles et usages, ajouts de nouvelles poubelles (poubelles recyclables pour déchets à incinérer, poubelle pour compost), clarification entourant le tri des déchets, collecte des cartouches d'encre, collecte des piles et petits électroniques, bibliothèque de livres usagers en partage, recyclage des crayons, mise en réserve d'étagé de certains médicaments pour limiter le gaspillage)
 - Réduire les déplacements** (p.ex. visioconférence plutôt que déplacement en avion/train/ auto)
- Sondage post** - voir tableau 3 ; résultats partiels
- Évaluation de l'impact et diffusion**
 - Pesée des matières résiduelles et comparaison pré/post
 - Affiche et article ; présentation au Grand Forum de l'APES

Tableau 1 - Profil des matières résiduelles générées par le département de pharmacie (pharmacie principale et oncologie) - collecte effectuée durant CINQ (5) jours consécutifs avec pesée par le service d'hygiène et salubrité — novembre 2019

- Déchets = 119 kg
- Plastique, verre, métal = 69 kg
- Carton = 29 kg
- Papier = 107 kg
- Compost = 12 kg
- Total = 336 kg

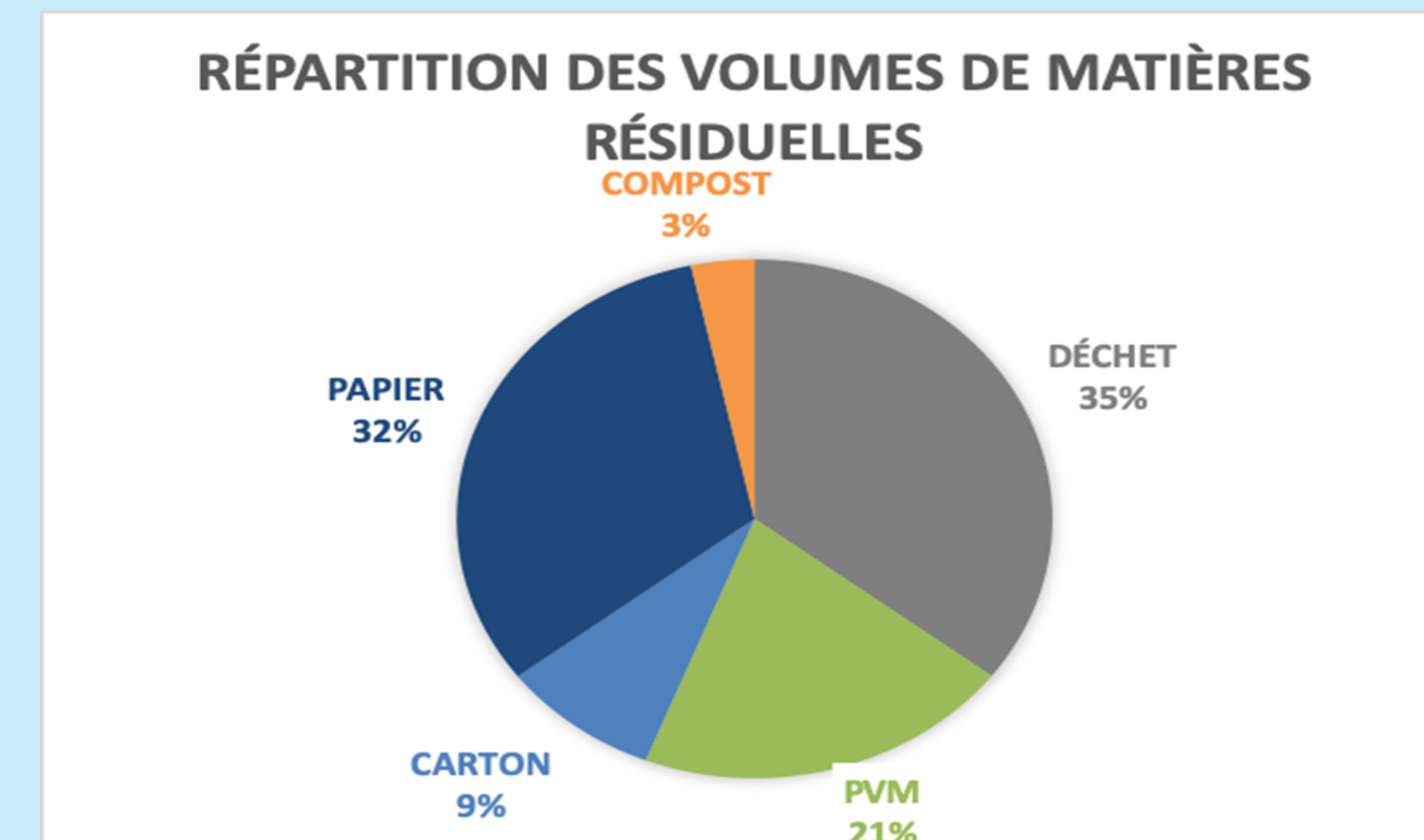


Tableau 2 - Sondage pré—été 2018



Tableau 3 - Sondage post — hiver 2020

Questions	Très en accord n/N (%)	Partiellement en accord n/N (%)	En désaccord n/N (%)
Les changements climatiques représentent un enjeu important pour moi et je pense qu'il faut se mobiliser afin de changer nos comportements.	35/37 (94,6%)	2/37 (5,4%)	0/0 (0%)
J'ai entendu parler du comité de développement durable au département de pharmacie.	34/37 (91,9%)	2/37 (5,4%)	1/37 (2,7%)
Je suis au courant que le département de pharmacie du CHU Sainte-Justine est maintenant reconnu comme éco+responsable.	35/37 (94,6%)	1/37 (2,7%)	1/37 (2,7%)
Je connais l'organisme Maillon Vert.	24/37 (64,9%)	8/37 (21,6%)	5/37 (13,5%)
J'ai été témoin de changements de pratiques au département de pharmacie pour réduire notre empreinte écologique via ...			
... l'amélioration du recyclage et du compostage	35/37 (94,6%)	2/37 (5,4%)	0/0 (0%)
... la diminution de l'utilisation du papier	32/37 (86,5%)	5/37 (13,5%)	0/0 (0%)
... la diminution de l'utilisation du plastique	35/37 (94,6%)	2/37 (5,4%)	0/0 (0%)
La mise en place du comité de développement durable au département de pharmacie m'a influencé personnellement et ...			
... j'ai pris davantage conscience de l'importance de changer mes comportements	31/37 (83,8%)	5/37 (13,5%)	1/37 (2,7%)
... j'ai changé certains de mes comportements au travail au cours de la dernière année	31/37 (83,8%)	5/37 (13,5%)	1/37 (2,7%)

Conclusion

Cette étude décrit la démarche d'obtention de la reconnaissance au titre de « Pharmacie éco+responsable^{MC} » du premier département de pharmacie au Québec en établissement de santé. Il est possible de contribuer à petite échelle et les pharmacies hospitalières du Québec font partie de la solution.